

# IZUMI

VOL. 271  
2021 SUMMER

## 特集 ビジネス最前線インタビュー

業界・急上昇ワード解説

令和の新・住宅政策方針が決定！  
「住生活基本計画」

IZUMI

夏季号 2021年8月1日発行（年4回発行）通巻271号

発行 株式会社小泉 東京都杉並区荻窪4-32-5 〒167-8555

人・街・未来へ



2021 夏季号

# CONTENTS

業界キーパーソン インタビュー ..... 3

株式会社KVK  
取締役 営業本部 本部長  
長濱 卓美 氏

株式会社小泉  
令和3年 経営概況説明会 ..... 4

## ビジネス最前線インタビュー

#01  
株式会社 稲垣冷熱  
代表取締役 稲垣 聡 氏 ..... 6

#02  
株式会社 和幸  
代表取締役 松本 幸子 氏 ..... 8  
常務取締役 松本 和夫 氏

#03  
株式会社 冷暖  
取締役 阿部 将来 氏 ..... 10  
取締役 阿部 裕貴 氏

#04  
株式会社 小泉神奈川 横浜西営業所 ..... 12

#05  
株式会社 小泉 プロストック野田店 ..... 13

#06  
株式会社 小泉中央 練馬営業所 ..... 14

#07  
株式会社 田無タワー ..... 15

業界・急上昇ワード解説  
令和の新・住宅政策方針が決定！  
「住生活基本計画」 ..... 19

この商材を売れ！  
アイカ工業株式会社  
玄関洗面化粧台 スマートサニタリーエントランスタイプ  
..... 20

大建工業株式会社  
スイッチプラス740 ..... 22

小泉グループ・サービスネットワーク ..... 30



### ものづくりを究めることで お客様から選ばれる存在に

2020・2021年の国内水栓市場は、  
新型コロナウイルス感染症拡大による経済環  
境の急激な後退の影響を大きく受けまし  
た。新設住宅着工戸数に関しては、持家は  
若干持ち直したものの、貸家・分譲住宅は  
減少傾向で推移しました。

一方で、おうち時間を快適にするための  
リフォーム需要や、ウイルス感染防止に効  
果的といわれるセンサー式水栓への交換  
ニーズは非常に高まっています。市場全体  
としてみれば、むしろビジネスチャンスが  
広がっている、と考えています。

当社では、よりよいものを、よりお求め  
やすく、タイミングよくお客様にお届けす  
ることを目的に、最適生産をめざして無駄  
を排除し、コスト競争力強化を進める、  
KPS (KVK Production System) 活動に  
取り組んでいます。KPS活動における生  
産の基本は、いわゆるマーケットインに  
よる生産で、「かんぱん」方式とも呼ばれて  
います。市場ニーズに連動した形で、徹底  
した多品種少量生産を行うことにより、在  
庫やコストの削減につながっています。

また、これまで岐阜県内に3カ所あった  
工場を2カ所に集約し、さらに本社機能と  
工場を1拠点に集約したことで、受注から  
生産・出荷までの全工程にわたる一貫生産  
体制が整いました。各部門が有機的に連携  
することで、無駄なくスピーディな納品に  
つながる体制を実現しています。

## 業界キーパーソンインタビュー

# 時代の変革期にあっても お客様とともに、快適な水まわりを創造します。

ながはま たくみ  
**長濱 卓美氏**

株式会社KVK  
取締役 営業本部 本部長



現在、当社で最も力を入れている製品が  
「撥水水栓」です。撥水膜コーティングを  
施すことで、水を弾き、水アカや汚れが付  
きにくくなります。汚れが付いた場合でも、  
かんたんに拭き取りができるので、毎日の  
お手入れが楽になり、水栓の美しい輝きを  
長く保つことができます。2019年6月  
にバス用シャワー水栓、2020年4月に  
キッチン用シングルレバー水栓を発売し、  
大変好評をいただいております。

他にも、本体に装飾を加えたオリジナル  
製品「加飾水栓」も国内外で大変好評いた  
だいております。今後は、住宅分野でも高  
いデザイン性や、安心・安全な機能が求  
められていくはずです。こうした新しい価  
値観に適切することでビジネス拡大につな  
げていきたいと考えております。

当社にとって、小泉様は、永きにわた  
ってお取引させていただいている大切なパ  
ートナーです。2009年からは共同企画に  
よるコラボレーション混合水栓を発売。3  
品番から始まった同商品は、現在12品番ま  
で拡大しています。この信頼関係を今後も  
継続いただけるよう努めてまいります。

販売店・施工会社様の皆様におかれま  
しては、日頃より拡販にご尽力賜り、誠に  
ありがとうございます。直接お会いするこ  
とが難しい昨今ですが、今後も皆様のお役  
に立てるよう、あらゆる方法で情報発信し  
てまいります。引き続き、ご愛顧、ご支援  
賜りますようお願い申し上げます。

# 株式会社小泉

## 「令和3年 経営概況説明会」を開催

株式会社小泉は、7月1日（木）新宿・京王プラザホテルにおいて、令和3年経営概況説明会を開催した。はじめに、長坂剛代表取締役社長から、昨年度の決算及び事業報告と、今年度の経営方針について説明があり、その後、来賓のTOTO株式会社取締役常務執行役員久我俊哉様、株式会社みずほ銀行常務執行役員丸山幸信様からご挨拶をいただき、五島剛洋常務取締役経営管理本部長の閉会の辞で締め括られた。

### 令和3年3月期決算及び事業報告

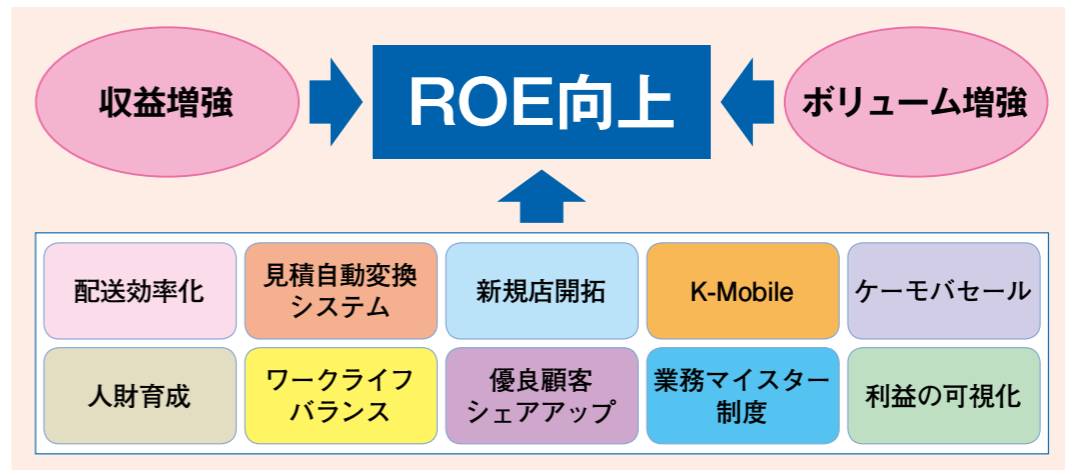
まず決算について「遺憾ながら減収減益となった」（長坂社長）との報告がなされた。その理由として、新型コロナウイルス感染症拡大の影響があり、「上期は、メーカー各社様のショールームが営業縮小や閉館などになったことで需要が大きく減退した。小泉グループとしても、在宅・時短勤務、時差出勤などの感染対策をとりながらの経営を余儀なくされた」との説明があった。その結果として「上期は大幅な予算未達と

なった。下期は持ち直しを見せたものの、上期のマイナスを取り戻すまでには至らなかった」と述べた。また、そのような中でも、プロストック事業が過去最高の売上を記録するなど、明るい材料があったことも報告された。

### 今年度基本方針について

今年度の経営方針について「昨年度より重要施策の一つとしている『ROE向上』を最大のテーマとして引き続き推進する」（長坂社長）ことが表明された。

ROEとは、企業が自己資本を運用し、どれだけ効率的に利益を上げたかを表す指標のこと。より業務密度を高め、効率よく業務を遂行することで、社員一人当たりの利益を最大化することをめざしていく。「今年度は、各営業担当者らが社内システム上、利益状況を可視化できる仕組みを導入し、社内全体で今まで以上に利益を意識させる体制を整えた」との説明があった。また、ボリューム増加のための施策として「新規店の開拓」が重要であるとの考えから、「新規店の開拓を社内評価体系上、最重要項目



の一つとして見直し、評価ウェイトを高く設定することとした」との方針が説明された。

ここ数年、重点推進項目として取り組んでいる「配送効率化」に関しても「昨年、埼玉県草加市に『物流センター』を開設し、順次、エリアを拡大している。また、多摩・神奈川地区にも配送拠点を設けており、従来の営業所単位から、エリア単位の配送網への転換を推進し、物流の効率化と生産性向上に取り組んでいくことが報告された。このほか、仕入先様との連携によって実現できた「見積自動変換システム」についても、さらなる機能の充実を図る方針であることや、社員の知識レベルを可視化する社内業務能力認定制度「業務マイスター制度」についても、現場対応力強化やお客様満足度・ROE向上に資するものとして引き続き推進することが確認された。

一昨年からサービスを開始した「K-Mobile」の登録社数が二、〇〇〇社を超えたことも報告された。K-Mobileは、お客様が直接、スマートフォンを使って、24時間発注や購入履歴・納期確認できるシステムで、この使い勝手のよさが登録者数の伸びにつながったと考えられる。また、昨年5月より開始した、K-Mobileユーザーのお客様を対象とする「プロストックキャッシュレス引取サ



ケーモバセーラ

ビス」も順調に利用実績を伸ばしている。このサービスは、営業所のお客様が、土日・祝日や営業所の営業時間外でもプロストックの店舗で直接、商品を受け取ることができるといふものだ。これに加えて、昨年12月からはK-Mobileをベースとした「ケーモバセーラ」のテスト運用を神奈川ブロックにて開始。今後はグループ全社に拡大する予定との報告がなされた。小泉独自の戦略ツールとしてK-Mobileの一層の利便性強化が期待される。プロストック事業については、今年度、新たに野田店（千葉県野田市・令和3年4月開設）、府中店（東京都府中市）、川崎店（神奈川県川崎市）、足立保木間店（東京都足立区）の4店舗の出店が計画されているとの報告があった。

工事「リノベライナー工法」、環境事業の「省エネ診断」、総合電材、ジャパンエコロジー、住建といった関連企業との連携・協業などについても積極的に推進していくことが確認された。また、令和3年2月より西東京市に電波塔「スカイタワー西東京」を保有する「株式会社田無タワー」がグループに加わったことが報告された。電波塔事業という新事業領域を設けたことや、公共性の高い事業として引き続き、地域の方々からの信頼が得られるよう努めていくとの方針も説明された。

小泉グループが販売総代理店となっており、高級ホテル・マンションなどですでに数多くの実績をもつユニットバス「PUDA」と、富裕層を中心に高い人気を誇るシステムキッチン「allmilmö」



田無タワー外観

についても、さらなる拡販を図っていくとの説明があった。また、着実に業績を伸ばしつつある「素箱」事業、中国・ベトナムなどの海外事業についても、重要事業との位置付けに変更はなく、さらなる業務拡大に努めていく。なお、M&A、出資などのグループの事業領域の拡大に資する案件にも、これまで同様、積極的に取り組んでいくことを表明した。

最後に、長坂社長は「今年度は、新型コロナウイルスによる影響が長引くことも懸念されますが、皆様のご期待に応えるべく、外部要因に左右されにくい筋肉質で安定した経営基盤を確立するため、増収増益を図るとともに『ROE向上』を掲げて取り組んでまいります」と宣言し、今年度基本方針の説明を締め括った。



プロストック野田店

技術力と人間性。

どちらが欠けても、いい仕事はできない。



#01  
INAGAKI REINETSU

株式会社 稲垣冷熱  
神奈川県横浜市港南区芹が谷2丁目19番38号

住宅からビル・商業施設まで手がける  
空調設備のエキスパート

横浜市港南区に拠点を構える、株式会社稲垣冷熱。今年で会社設立10年目を迎える空調設備のエキスパートだ。住宅・店舗から大型のビル・商業施設まで幅広い工事を手がけ、地域の人々の暮らしを支えている。代表取締役の稲垣聡氏にお話をうかがった。

「主な業務は、空調設備の設計・施工・保守管理です。地域としては、神奈川県全域と東京都内になります。この地域はライバル企業も多く、競争は熾烈ですが、何度も壁に直面しましたが、そのたびに仲間や友人たちに助けられ、ここまで成長することができました。人との絆こそ、成長の原動力でした。こうした経験が、我々の財産だと思っています」

『施工の品質』ではどこにも負けないと自負しています。品質は技術と考えがちですが、人間性も大切だと私は考えています。いい仕事をするには、技術力と人間性の両方が必要なのです。そのため、人材育成には力を入れています。人と人が協力し合い、支え合いながら、ともに成長すること。そうした地道な日々の繰り返しですが、人を育て、会社を成長させると信じています」

仕事と向き合う姿勢は、  
必ず品質に現れる。

小泉相模・茅ヶ崎営業所のお付き合いは、6年におよぶ。

「担当の大久保さんとは、もちろん仕事の話もしますが、それ以外の話もいろいろします。毎週、顔を見せてくれますから。単なる取引先というより、ビジネスパートナーという感じです。とてもフランクで、相談しやすい存在です。納期などで難しいお願いをする時も、常に前向きに検討してくれます。解決策をいっしょになって考えてくれます。私だけでなく、会社のスタッフ

とも円滑にコミュニケーションを図られて、すべてのスタッフから信頼されている大久保さんの人柄を信頼しています。小泉さんとは、ビジネスとしての枠を超え、同じ熱意を持って仕事に向き合うよきパートナーであり、絶対に欠くことのできない『仲間』だと思っています。何が起きるか予測できない世の中ですが、その壁を越える仲間として、ともに成長していきたいでしょう」



株式会社 小泉相模 茅ヶ崎営業所  
主任 大久保 卓  
稲垣社長は、新人だった私を育ててくださった大恩人です。真摯に仕事に向き合う姿勢も尊敬しています。これからもよろしく願っています。



株式会社 稲垣冷熱  
代表取締役 稲垣 聡 氏  
エンドユーザーのお客様からの直接受注を増やすことが今後の目標です。質の高い仕事を追求し続け、稲垣冷熱というブランドを確立したいです。



私たちに「できない仕事」はない。

## #02 WAKO

株式会社 和幸  
埼玉県鴻巣市下谷 59



### 地域のお客様に 愛されて四半世紀

埼玉県鴻巣市に拠点を構える株式会社和幸。地元で密着した工事会社として、今年で創業25周年を迎える。業務内容は建築・土木・管工事全般と幅広い。代表取締役である松本幸子氏にお話を聞いた。

『和幸』という社名は、主人と私の名前を組み合わせたものです。現場での業務を担当の主人と、経営面を担当する私とで役割を分担し、二人三脚でここまでできました。私たちにあって、社員はみんな家族だと思っています。信頼し合い、ともに力を合わせ、成長していく、かけがえのない存在です。だから、なによりも安全が大切。毎日、無事に仕事を終えると、ほっとします。会社が成長することも大事ですが、一番大切なのは社員の幸せだと思っています」

「鴻巣市・北本市・上尾市など埼玉県内のお客様との取引が多いです。地域に密着した会社として、地元で頼られる存在でありたいと考えています。お客様に困ったことがあれば、いつでも、どこでも駆けつける、というのがモットー。当社は水道工事会社として始まったのですが、お客様からのご要望にお応えするう

信頼が人を育て、  
会社を育てる。

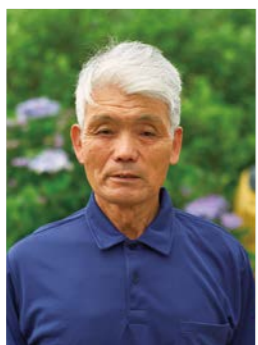
ち、管工事全般、そして建築、土木工事まで手がけるようになりました。毎日の業務と資格取得のための勉強漬けで、それは大変でしたよ(笑)。とにかくお客様の力になりたいという情熱が、私たちの原動力です」

「お客様に頼まれば、どんなに小さな仕事でもお断りはしません。ほかの会社が嫌がるようなことでも、こころよく対応するよう努めています。確かにビジネスとして考えれば、効率的ではありませんが、目先の利益より、お客様との「縁」を大切に考えています。当社は広告を出していませんが、口コミで多くのお客様からご注文をいただくようになりました。ひとつひとつの仕事を丁寧に行うことが、最良の宣伝です。お客様からの信頼こそ、もっとも重要な財産だと思います」

「小泉さんとの取引は20年以上になりました。当社は住宅に関するあらゆる工事を手がけているので、『いつでも、どこでも、なんでも揃う』という小泉さんの存在は大きい。多種多様な資材や設備を、必要な時に揃えてもらっています。担当の黒須さんは、積極的に商品提案や有益な情報提供をしてくれるので助かっています。昨年、コロナ禍でメーカーからの製品供給が滞ったことがありました。そんな時も、黒須さんが一緒にメーカーにかけ合ってくれて、お客様に迷惑をかけることなく危機を乗り越えることができました。小泉さんとの縁は、当社にとって今後も大切な財産であり続ける、と思っています」



株式会社 小泉北関東 北本営業所  
課長補佐 黒須 庸介  
お客様からのどんな要望にも全力で応えていっしょに和幸様。その信頼にお応えできるよう、私も日々、全力で動んでまいります。



株式会社 和幸  
常務取締役 松本 和夫氏  
「和幸さんにお願いして良かった」といわれる会社でありたい。地元のお客様の暮らしを支える存在として、これからも努力し続けたいです。



株式会社 和幸  
代表取締役 松本 幸子氏  
地元のみならず愛される会社であること。これを次世代にも継承していきたい。小泉さんとのよい関係を今後も続けていきたいです。

学ぶことは、成長すること。

#03  
REIDAN

株式会社 冷暖  
福島県郡山市大槻町字北八耕地 14 番地 1



設立から36年、  
今も成長を続ける総合設備会社

福島県郡山市の株式会社冷暖は、今年で設立36年目を迎える、地域を代表する総合設備会社だ。取締役の阿部将来氏にお話をうかがった。

「当社は、1985（昭和60）年に、私の祖父と父が設立しました。当初は、冷凍設備の施工を行う会社でしたが、父の代となり空調、給排水、衛生、電気といった多様な設備工事を行う総合設備会社へと業務を拡大していきました」

「当社は郡山の会社ですが、東北地域に限らず、首都圏・中部・東海地方など東日本全域で仕事を行っています。お客様からご要望があれば、どんなに遠くても仕事を完遂するのがポリシーです。ビジネス的に考えると効率がよくないかもしれませんが、しかし、様々な地域、様々な現場を経験することで、必ず発見があり、その結果、技術が向上していくのです。東北には東北の、関東には関東のやり方や考え方があり、それぞれに長所がある。それらの発想や技術を柔軟に学び、活かせることが当社の強みとなっています」

「こうしたオープンな考え方は、郡山で生まれ育ったおかげかもしれません。郡山市

柔軟に学ぶ心があれば、  
人はどこまでも成長できる。

は、東北地方の最南部にある福島県のほぼ中央に位置しています。東北全域にも首都圏にもアクセスしやすく、交通・物流の要衝として昔から栄えてきました。外との交流が盛んな地域ゆえ、柔軟に外から学ぼうと思えるのかもしれない。

「昔のやり方のままでは未来はない。そんな危機感を常に持っています。技術だけではありません。労働環境、待遇、人材教育、財務など、課題は多い。若い人に魅力を感じてもらえるような業界であるためにチャ

レンジすべきことは多いです」

小泉東北との関係は古く、すでに20年以上のお付き合いになる。

「当時は、衛生設備の仕事を始めたばかりで、知らないことも多かった。だから小泉さんから教えていただく情報がとても貴重でした。また、現在、当社が遠方の仕事を引き受けることができるのも、小泉さんのサポートがあるから。いつでも、どこでも、必要な資材を届けてくれる配送ネットワークはもちろん、その地域の協力会社さんを

ご紹介いただくなど、有益な情報を教えてもらっています。当社のおよきパートナーとして、今後も期待しています」



株式会社 小泉東北 郡山営業所  
根本 翔平  
お休みの日にはいっしょにソフトボールをするなど、公私ともに大変お世話になっています。今後ともよろしくお願ひいたします。



株式会社 冷暖  
取締役 阿部 裕貴 氏  
目の前の仕事と真剣に向き合い、ひたすら一生懸命に働いて、ここまでできました。その姿勢は、今後も変わらないと思います。



株式会社 冷暖  
取締役 阿部 将来 氏  
若い会社なので、学ぶべきことは多いです。それだけ成長の余地も大きいと思っています。現状に満足せず、さらに成長し続けたいですね。

さらなる高みをめざし、

新たなチャレンジがはじまる

ビジネス最前線  
インタビュー



飯田 真理さん

# #04 KOIZUMI KANAGAWA YOKOHAMA NISHI

(株)小泉神奈川 横浜西営業所  
神奈川県横浜市青葉区藤が丘 1-17-12



根本 麻理絵さん

地域を代表する  
歴史ある営業所として

神奈川県横浜市の青葉区・緑区・都筑区・保土ヶ谷区、川崎市、町田市の一部を商圏とする小泉神奈川・横浜西営業所の遠藤秀一所長に話を聞いた。

「横浜西営業所は、小泉グループの中でも大変歴史のある営業所です。長年お付き合いいただくとお客様も多く、信頼関係の深さは『小泉ファン』と呼べるほどです。こうした『ファン』を今後もさらに増やしていきたい。まだ伸びしろがあると感じています。まずは、お客様としっかりコミュニケーションをとり、深い信頼関係を築くことができれば、満足度を高めるサービスが提供できると考えています。そのために一人ひとりが十分に力を発揮できる環境づくりを進めています」

営業担当の飯田真理さんは、「この営業所は、お客様の数も、業務量も非常に多いです。仕事を1人で抱え込まず、スタッフ全員で連携をとることを大切にしています。互いにサポートし合うことで効率化を図っています。全体を考えれば、自分のやるべきことも見えてくる。このチームワークのよさこそ、私たちの最大の武器だと思っています」と語る。

根本麻理絵さんは経理を担当している。「請求業務が集中する時期は、正確かつスピーディな処理が求められます。いかに効率よく進められるか、優先順位を考え、工夫しながら業務に取り組んでいます」

交通アクセスにすぐれた  
絶好のロケーションが武器

2021年4月21日、国内21店目としてオープンした、プロストック野田店。千葉県・埼玉県・茨城県のいずれからもアクセスしやすいという立地が、最大の武器だ。12名のスタッフを率いる石井義貴店長に話を聞いた。

「まずは、この地域での『プロストック』の認知度向上が一番の課題です。既存の小泉のお客様でも『キャッシュレス引取サービス』など、プロストックならではの便利なサービスをご存知ない方も多いため。お店の特長を知ってもらえれば、必ずご利用いただけるはずです。リフォームを手がける工務店様が多い地域ですが、それに限らず幅広い業種のお客様にアプローチしていきたいです」

赤石大樹主任は、お客様との信頼関係を築くためには接客が大切と語る。「取り扱う商品が多種多様なので、スタッフにも幅広い商品知識が求められます。プロのお客様の信頼にお応えできるよう、確かな商品知識と接客スキルをもったスタッフの育成をめざしています」

スタッフの桶田理恵さんは、明るい接客を心がけている。「お客様へのご挨拶はもちろん、商品ののご案内も積極的に行っています。お客様の喜ぶ顔を見るたび、私もうれしくなります。毎日、やりがいを感じています」

千葉県野田市にオープン！

国内21店目のプロストックが

# #05 PROSTOCK NODA

(株)小泉 プロストック野田店  
千葉県野田市花井 282-1



桶田 理恵さん



赤石 大樹 主任



ROE向上のため

業務改革を推進中!

ビジネス最前線  
インタビュー

# #06 KOIZUMI CHŪO NERIMA

(株)小泉中央 練馬営業所  
東京都練馬区土支田 1-18-13

遠藤 実幸さん



現在の危機を  
将来への飛躍のチャンスに

東京都練馬区・板橋区・豊島区・杉並区、埼玉朝霞市・新座市・所沢市を商圏にもつ小泉中央・練馬営業所では、ROE（社員1人あたり利益）向上に向けた業務改革を推進中だ。肥沼周平所長に話を聞いた。

「MAPS、スケジューラー、CRMなどのツールによって業務の可視化、効率化が可能になりました。コロナ禍の以前から進めてきた業務改革の成果が、いま表れています。コロナ禍という危機は、むしろ改革を加速するチャンスだと捉えています」

三瓶直紀係長にも話を聞いた。

「各種ツールを使った分析によって、どこに無駄があり、どこを強化すべきなのか、という課題が明確になりました。解決のために、営業所スタッフはもちろん、場合によっては近隣営業所も含めた連携が大切になることが多いです。コミュニケーションの大切さをあらためて感じています。また、コロナ禍の中で営業活動も変化しています。直接訪問の機会が限られるため、新規のお客様にはメールを使ってアプローチを試みるなど、工夫しながら営業活動を行っています」

経理担当の遠藤実幸さんは「今、簿記2級の資格取得に向けて勉強しています。業務効率化のおかげで勉強時間も確保できるようになりました。スキルを磨いてもっと貢献できるようにしたいです」と話してくれた。

街のシンボルとして  
長年、愛されてきた

1989（平成元）年、西東京市（当時は田無市）に建設されたスカイタワー西東京は、都心と多摩地区を無線でつなぐ重要な役割を担う。同施設は今年2月から小泉グループとなった株式会社田無タワーによって管理運営が行われている。伊藤慶一代表取締役社長に話を聞いた。

「スカイタワー西東京は、多目的電波塔としてタクシー無線や携帯電話などの通信事業のほか、防災無線基地の役割も担っています。多摩地区の人々の暮らしを支えるため、緊張感をもって業務に臨んでいます」

長坂修代表取締役専務は「西東京市の『街のシンボル』として長年、愛されてきました。地域密着を掲げるグループの理念とも共通します。今後も愛される存在であり続けることが目標です」と語る。

管理部部长代理の功刀美保子さんは地元で愛されるタワーの魅力を教えてくださいました。

「日没後のライトアップの際、翌日の天気予報をお知らせしています。地元の方々の身近な存在になればと取り組んでいます」

取締役技監の鈴木信克さんは「アナログからデジタル、そして携帯電話の普及など、通信をめぐる環境は時代とともに激しく変化してきました。通信インフラの重要性は今後、さらに増していくでしょう。常に万全の保守管理をこころがけ、人々の暮らしを支え続けていきたいです」

小泉グループに!

西東京市のランドマークが

# #07 TANASHI TOWER

(株)田無タワー  
東京都西東京市芝久保町 5-8-2

功刀 美保子 管理部部长代理



鈴木 信克 取締役 技監





(株)田無タワーが小泉グループになりました!



タワーからの眺望 <西(立川)方面>



タワーからの眺望 <東(新宿)方面>



固定通信用パラボラアンテナ設備



通信基地局設備



株式会社 田無タワー  
代表取締役専務  
長坂 修



株式会社 田無タワー  
代表取締役社長  
伊藤 慶一



自家発電設備



多目的貸ホール「タワープラザ」



オーディオ・無線ショップ「FBサウンド田無」

### 「スカイタワー西東京」データ

高さ: 195メートル  
竣工: 1989 (平成元年)  
所在地: 東京都西東京市芝久保町五丁目8番2号  
運営管理会社: 株式会社 田無タワー

1989 (平成元年)年、スカイタワー西東京は日本初の多目的電波塔として建設された。その高さは195メートル。建設以来、都心と多摩エリアとを無線でつなぐ重要な役割を果たしてきた。塔には、固定通信用パラボラアンテナ・携帯電話用アンテナ・移動体通信用コリニアアンテナなど、大小162基のアンテナが設置可能。非常用自家発電設備もあり、災害時における地域の通信拠点としても期待されている。

タワーは、街のシンボルとして様々なアニメや漫画にもたびたび登場する。武蔵野台地にそびえ立つタワーは地元の人々にとって街の風景の一部となっている。そんなタワーをもっと身近に感じるのが天気予報のライトアップだろう。夜間、ライトアップされたタワーの色で、翌日の周辺地域の天気予報を知ることができるのだ。

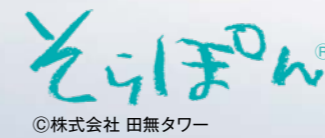
2021 (令和3)年2月、管理運営会社である「株式会社田無タワー」が小泉グループの一員となった。同社は、通信設備の保守点検のほか、併設される多目的貸ホール、オーディオ・無線ショップの運営も行っている。小泉グループの一員となっても、地域の人々に愛される存在であることは変わらないだろう。

### 地元のランドマークとして愛される、スカイタワー西東京

(株)田無タワーが  
小泉グループになりました!



スカイタワー西東京  
マスコットキャラクター



©株式会社 田無タワー

ライトアップで明日の天気をお知らせ!



晴れ(紫)



曇り(緑)



雨(青)



## 業界・急上昇ワード解説

令和の新・住宅政策方針が決定！

# 「住生活基本計画」

業界でいま注目のキーワードを徹底解説！今回は、「住生活基本計画」について紹介する。

令和3年3月、「住生活基本計画」が閣議決定された。住生活基本計画とは、国民の住生活の安定の確保と向上のための基本的な計画のこと。計画期間は令和3年度から令和12年度まで。つまり、今後10年間の日本の住宅政策の基本方針といえる。

住生活基本計画の「社会環境の変化」「居住者・コミュニティ」「住宅ストック・産業」の3つの視点のうち、今回は「社会環境の変化」を中心に解説したい。

### 地震と豪雨が日本列島を襲う

近年、我が国では気候変動の影響と考えられる自然災害が頻発、激甚化している。その中でも特に被害の大きなものは、法律

に基づき「特定非常災害」に指定される。これまで指定された災害は7例で、阪神・淡路大震災（1995年）、新潟県中越地震（2004年）、東日本大震災（2011年）、熊本地震（2016年）、西日本豪雨（2018年）、台風19号（2019年）、令和2年7月豪雨（2020年）がある。我が国では、地震と豪雨による被害が実に多いことがわかる。住まいの防災対策についてもこの2つを中心に考えることが重要だ。

基本的な施策として、まず、ハザードマップの整備・周知によるリスク情報の提供がある。ハザードマップとは、河川の氾濫や洪水をはじめとする水害などの危険度を地図上にまとめたものだ。これを整備・周

## 住生活基本計画「3つの視点」「8つの目標」

### 「社会環境の変化」の視点①

- 目標1：「新たな日常」やDXの進展等に対応した新しい住まいの実現
- 目標2：頻発・激甚化する災害新ステージにおける安全な住宅・住宅地の形成と被災者の住まいの確保

### 「居住者・コミュニティ」の視点②

- 目標3：子どもを産み育てやすい住まいの実現
- 目標4：多様な世代が支え合い、高齢者等が健康で安心して暮らせるコミュニティの形成とまちづくり
- 目標5：住宅確保要配慮者が安心して暮らせるセーフティネット機能の整備

### 「住宅ストック・産業」の視点③

- 目標6：脱炭素社会に向けた住宅循環システムの構築と良質な住宅ストックの形成
- 目標7：空き家の状況に応じた適切な管理・除却・利活用の一体的推進
- 目標8：居住者の利便性や豊かさを向上させる住生活産業の発展

## 新しい日常と技術革新がもたらす未来像

コロナ禍を契機とした新しい日常や、5Gなど新通信インフラ、AI（人工知能）を活用した新サービスなどによる変化もある。

知することでリスク情報の空白地帯を解消し、不動産取引時における災害リスク情報の提供を行うとしている。

また、住宅の改修による耐風性の向上、耐震改修・建替えなどによる住宅や市街地の耐震性の向上についても基本施策の1つとしている。令和12年には耐震基準（昭和56年・新耐震基準）を満たさない住宅ストックを「おおむね解消」という目標を掲げる。

さらに、食料・物資・エネルギーなどを住宅単体または共同で確保し、災害による停電や断水時にも継続居住できるような住宅の機能を高めることも提言する。

また、持家・借家を含めた住宅に関する情報収集から物件説明、交渉、契約までの取引プロセスのDX（デジタルトランスフォーメーション）IT技術を活用して変革することや、AIを使った設計支援や劣化診断の自動化など住宅生産・管理プロセスにITを活用することも提言している。



# 1 DAY TRIP

小泉の営業所のある街をさんばしました。

## Kanagawa, Yokohama #神奈川県・横浜市

横浜市青葉区は、都心へのアクセスがよく緑が豊かで暮らしやすい人気の街です。



慶が丘公園



寺家ふるさと村

## Chiba, Noda #千葉県・野田市

野田市は、江戸川や利根運河の水運で栄えたしょうゆ五大産地のひとつです。



関宿城博物館



キッコーマン野田工場れんが蔵

## Tokyo, Nerima #東京都・練馬区

練馬区は、武蔵野台地ののどかな風景が今も残る閑静な住宅街です。



光が丘公園



大泉天神北野神社

## Tokyo, Nishitokyo #東京都・西東京市

西東京市は、多摩地域東部に位置し、かつての田無市と保谷市が合併して発足しました。



田無神社



西武新宿線 田無駅



アイカ工業株式会社  
東京支社 建築・建材カンパニー  
ルートグループ  
高田 幸汰氏

この商材が売れる理由

玄関に「水まわり」を設える。  
メーカーの叡智を集めることで、  
様々な課題を解決しました。

**玄関にスマートに納まる  
新発想の洗面台**

うがい・手洗いの習慣など「新しい生活様式」の定着とともに、住宅ニーズも変化しているのをご存知だろうか。2020年2月に発売された、アイカ工業の玄関洗面化粧台「スマートサニタリーエントリー」タイプの大ヒットがその好例といえる。同社の高田幸汰氏にお話をうかがった。

「昨今、帰宅時にウイルスを室内へ持ち込まないよう、玄関に洗面台を置きたい、というニーズは非常に高まっています。これに応えるべく開発したのが、スマートサニタリーエントリータイプです」

「製品化にあたって、いくつかの課題に直面しました。例えば、デザインの問題です。玄関という場所柄、玄関収納などのインテリアとマッチした製品が求められます。そこで、カウンターのサイズ、洗面ボウルの形状、表面材の色柄や収納パーツなどを自由に組み合わせることができるようにしました。家の『顔』である玄関の雰囲気マッチしたトータルコーディネートが可能になっています」

「多彩な組み合わせの中から、シンプルで人気の高い2種類を基本プランとしてご用意しました。1つは玄関収納+洗面台をセットにしたもの。奥行395mmのミニマム

サイズで、パネル面を玄関収納と同じ色柄とすることでトータルコーディネートを楽しめます。もう1つは、奥行300mmのスリムタイプ。スペースが限られる玄関にも設置しやすくなっています。打ち合わせや設計の手間を省力化できるので、安心してご提案いただけます」

**抗ウイルス建材  
「ウイルトেকト」仕様も**

「もう1つの課題が、衛生面でした。水まわりでは、カビや雑菌の繁殖原因となる汚れ溜まりが生じやすい、という問題がありました。そこで、ボウルにはメタクリル樹脂系人工大理石のトップブランド『コーリアン®』を採用しました。デザイン性に加えて、耐衝撃性・耐薬品性・耐候性に優れ、お手入れもかんたんです。カビや雑菌の繁殖原因となる汚れ溜まりをおさえて、清潔さをキープできます」

また、扉・パネル・カウンター部材には、抗ウイルス機能をもつ建材「ウイルトেকト」仕様のものを選ぶことができます。ウイルトেকトは、表面に抗ウイルス加工を施したもので、製品上の特定ウイルスの数を減少させることができます。玄関という場所柄、キレイさと清潔さには徹底してこだわって開発しています」



かんたんにお手入れできて清潔な  
コーリアン®製ボウル

暮らしが変われば、  
家づくりも変わる。  
新しい答えが、ここにある。

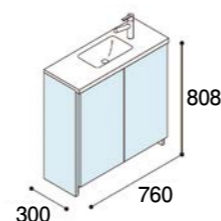
この商材を  
売れ!

玄関洗面化粧台編



【プラン2】

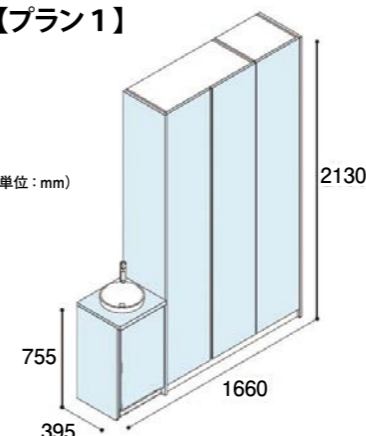
(単位: mm)



洗面台 D300

【プラン1】

(単位: mm)



洗面台 D395 + 玄関収納

今回の  
商材

アイカ工業  
玄関洗面化粧台

スマートサニタリー  
エントリータイプ



大建工業株式会社  
住機製品事業部  
東部特建住機課  
小林舞帆氏

この商材が売れる理由

## 在宅勤務ニーズに応える 省スペースの多目的デスクです。 ワーク／ライフバランスの切替にぜひ。

### 仕事とプライベートを 「スイッチ」できる画期的デスク

2021年2月に大建工業から発売された「スイッチプラス740」が話題だ。開発を担当した同社の小林舞帆氏にお話をうかがった。

「新型コロナウイルスの感染拡大とともに、私たちの暮らしや働き方は変わりました。在宅勤務もそのひとつです。これまでの住まいは『暮らし』の場所でしたが、今では『仕事』の場所にもなっています。おうち時間が増えるとともに、住まいに新しい役割が求められています。こうした新しいニーズにマッチした製品を、と考えて生まれたのが『スイッチプラス740』です」

「市場調査を行ったところ、在宅勤務の際にはリビングで仕事をする人が多いことや、仕事をしない時には収納できるデスクがほしいという声が多いことがわかりました。私の所属する住機製品事業部では、ドア、収納、階段、造作材などを製造していましたが、『収納可能なデスク』製品はありませんでした。今までにない新しいテーマでしたが、開発チーム一丸となったチャレンジが始まりました」

### コンパクト設計ながら 20kgの耐荷重性能を実現

「特に苦労したのが、『強度』の問題です。私たちは建材メーカーとして、住宅の安全性を徹底して追求してきました。我々が作るデスクは、十分な耐久性と耐荷重性を備えた安全なものでなければなりません。他方で、この製品には可動式デスクとしてのフレキシビリティとコンパクトさも必要です。これらの要求を満たす製品を開発するのは容易ではありませんでした。限られた時間の中で、ひたすら試作とテストを繰り返しました。そして、2度にわたる社内評価や多くの社内性能試験評価審査を経て、製品化することができました。デスクとしての耐荷重は20kg。十分な強度と耐久性を実現しました。しかも、デスク収納時の奥行きは169mm。コロナ禍という逆境を乗り越え、チームがひとつになって取り組んだ結果、素晴らしい製品ができた、と自負しています」

### 選べる3つの施工法で リフォームにもおすすめ

「工事会社様の利便性を考え、施工にも様々な工夫をしています。サイズやユニットの規格が決まっているので、施工に際して細かなプランニングをしていただく必要

はありません。また、施工方法も、かんたんで手軽な『壁前施工』と、より省スペースに設置できる『壁埋込施工』をご用意しました。さらに、壁前施工には『ビス固定』と当社独自の『オンボード工法』があります。オンボード工法とは、まず壁面に接着剤で固定し、その後にデスクを取り付ける工法で、下地がない壁や、穴あけできない壁にも取り付けることができます。下地工事が省略でき、工期も短いので、リフォームにもおすすめです。これまでリビングや書斎のリフォームを検討することがなかったお客様にも、手軽に導入いただけました。新しいリフォームの選択肢として検討いただけるとうれしいです」

「家の中のあらゆる場所にマッチするよう、色・柄のバリエーションも豊富に用意しました。当社の主力建材シリーズ『happia(ハピア)』の9色にも対応しており、ドア・収納・床材とのトータルコーディネートも楽しんでいただけます」

「本製品は、グリーン住宅ポイント制度のポイント交換対象となる追加工事に使用可能です。この機会にぜひ、ご提案のひとつに加えていただけますようお願い申し上げます」

※デスク収納時の奥行サイズ：169mm（壁前施工）、51・5mm（壁埋込施工）

この商材を  
売れ!

格納タイプデスク 編



「仕事」と「暮らし」  
どちらも快適な空間を追求したら、  
まったく新しいデスクができました。

【デスク格納時】



### 3つの施工方法から選択できます。

③ 壁埋込施工



取付用の枠を専用の接着剤で固定します!



① 壁前施工（ビス固定）



② 壁前施工（オンボード工法）



今回の  
商材

大建工業

スイッチプラス740

## 講演会

# 「ゴルフこれからの未来」



講演日 10月12日(火)・10月13日(水)・10月14日(木)

### 講師



©GOLF DIGEST-SHA

## まるやま しげき 丸山 茂樹 氏

プロゴルファー  
一般財団法人丸山茂樹ジュニアファンデーション代表理事  
東京オリンピックゴルフ日本代表ヘッドコーチ

### Profile

日本大学で活躍、アマ37冠で92年にプロ入り。マルちゃんのお父さんとして親しまれ、日本ツアー10勝をあげている。2000年からPGAツアーに本格参戦し、通算3勝をあげる。また2002年には伊沢利光プロとのコンビで、EMCゴルフワールドカップを制している。現在は、ゴルフ中継の解説者をはじめ、様々なメディアにて活躍する傍ら、一般財団法人丸山茂樹ジュニアファンデーションの代表理事として、ジュニアゴルファーの育成にも力を入れている。2016年リオデジャネイロ五輪では、ゴルフ日本代表ヘッドコーチを務め、東京オリンピックでもヘッドコーチを務める。

### MC

やました みほこ

## 山下 美穂子 氏

フリーアナウンサー

### Profile

慶應義塾大学卒業後、2000年4月、日本テレビに入社。アナウンス部に17年勤務。主に報道番組とスポーツを担当。大学時代は体育会ゴルフ部で女子部の主将を務めた。ゴルフトーナメント中継でのレポーター、インタビュー経験多数。



## 工場見学



東芝キャリア株式会社 富士工場



## 税務・ 会計相談会



株式会社小泉の顧問税理士、  
顧問弁護士の諸先生による  
「経営全般及び税務・会計相談会」  
を設け、皆様のご相談をお受けします。

お客様に安心してご利用していただくために新型コロナウイルス等の感染症予防対策を実施いたします。ご理解とご協力を何卒よろしくお願い申し上げます。

## 2021 小泉サマーセール

### いずみ会

# 合同研修会

2021年 10月12日(火)～10月15日(金)

本年のいずみ会連合会主催の「いずみ会合同研修会」は「横浜みなとみらい21」地区 パシフィコ横浜 国立大ホールにおいて10月12日より10月15日までの4日間にわたって開催されます。ご期待下さい。

### 研修会場

## 「横浜みなとみらい21」地区 パシフィコ横浜国立大ホール



1853年に開港した横浜港。明治・大正・昭和と大きな震災、戦災を乗り越えて日本一の国際貿易港として発展、平成に入り老朽化した  
棧橋は港と街の調和をはかる新しいウォーターフロントへと生まれ  
変わりました。

「横浜みなとみらい21」地区に作られた国立大ホールでのセレモ  
ニー、ショーをご覧いただきその後代表する3ホテルで美味しいお  
料理とみなと街横浜の夜をご堪能下さい。



## ヨコハマグランド インターコンチネンタル ホテル

「横浜みなとみらい21」地区の  
シンボリック存在。  
「海に浮かぶヨットの帆」をイメージした  
外観がおなじみのホテルです。

## 横浜ロイヤルパークホテル

「横浜みなとみらい21」地区のランドマーク。  
横浜市内から東京ベイエリア、  
房総、伊豆、富士山まで  
ご覧いただけます。



## 横浜ベイホテル東急

ウォーターフロントに位置する  
「都会の中のアーバンリゾート」  
として安らぎのひとときを演出する  
リゾート感溢れるホテルです。



# 森山良子 & BEGIN heartfelt concert

こころ動かす「音楽の力」～涙そうそう～



*Ryoko  
Moriyama*

森山良子  
1967年「この広い野原いっぱい」でデビュー。  
その後、ミリオンセラー「禁じられた恋」をはじめ  
「涙そうそう」「さとうきび畑」「あなたが好きで」など、  
数々のヒット曲を生み出す。  
透明感のある歌声と歌唱力で、  
名実ともに日本を代表するトップシンガー。



BEGIN  
左から、上地等 (Pf & Vo) 比嘉栄昇 (Vocal) 島袋優 (Gt & Vo)  
メンバー全員、沖縄県石垣島出身。  
1990年『恋しくて』でデビュー。  
代表曲の「島人ぬ宝」「涙そうそう」「笑顔のまんま」などは  
老若男女に歌い継がれる楽曲となっており、最近では「海の声」が大きな反響を呼ぶ。  
ますます精力的に活動の幅を広げている。

**BEGIN**

【いずみ会  
主催】

第42回いずみ会チャリティー大抽選会

恒例のいずみ会チャリティー抽選会も42回を迎え、お陰さまで社会に根ざした活動になり、各方面から多大な評価をいただいております。今年も、皆様のご協力をお願い申し上げます。

開催期間(個人型): 2021年11月~2022年3月のうち3日間をお選びください。

【個人型】B1

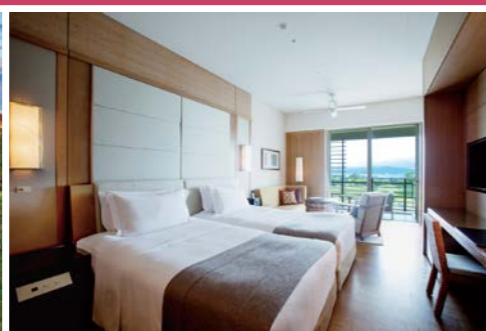
## 歴史と伝統を受け継ぐ「奈良ホテル」ご宿泊と 京都の歴史に触れる3日間の旅



- 観光予定地:
- 【1日目】京都北部エリア観光  
(嵯峨野トロッコ、嵐山、  
金閣寺 など)
  - 【2日目】京都南部エリア観光(午前)  
(清水寺、平等院、  
宇治上神社 など)、  
奈良春日大社ご参拝(午後)
  - 【3日目】奈良市内観光  
(東大寺、法隆寺、  
奈良公園、薬師寺 など)

【個人型】B2

## 沖縄のラグジュアリーホテル 「ザ・リッツ・カールトン沖縄」ご宿泊3日間の旅



- 観光予定地:
- 【1日目】沖縄本島南部エリア観光  
(琉球ガラス、  
おきなわワールド、  
斎場御嶽 など)
  - 【2日目】終日自由行動
  - 【3日目】那覇エリア観光  
(玉陵、国際通り、  
首里城 正殿遺構 など)

【個人型】C1

## 大自然に囲まれたマウンテンリゾート 「ニセコ ノーザンリゾート・アンヌプリ」ご宿泊3日間の旅



- 観光予定地:
- 【1~3日目】ニセコアンヌプリ国際  
スキー場にてスキー  
もしくはスノーボード  
をお楽しみください。  
ホテル内にて夕食

【グループ型】D1

## ゆったりとした時間の中で 自然と触れ合う沖縄本島3日間の旅



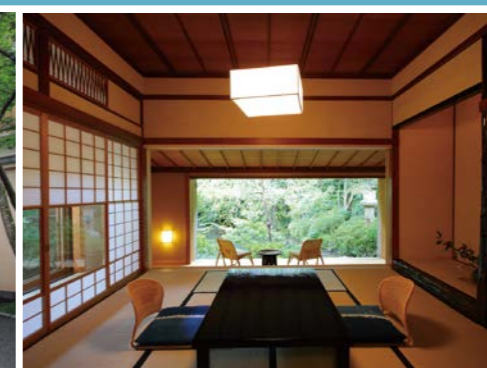
- 観光予定地:
- 【1日目】沖縄本島南部エリア観光  
(琉球ガラス、  
おきなわワールド、  
斎場御嶽 など)
  - 【2日目】終日自由行動  
(オプションツアーを  
設定いたします)
  - 【3日目】那覇エリア観光  
(玉陵、国際通り、  
首里城 正殿遺構 など)
- 1班: 11月19日(金)~21日(日)  
2班: 11月20日(土)~22日(月)

# 2021 KOIZUMI SUMMER SALE

## 小泉サマーセール 優待旅行のご案内

【個人型】A1

## 日本最古の旅館「あさば」に泊まる 伊豆修善寺3日間の旅



- 観光予定地:
- 【1日目】小田原城、小田原城址公園、  
小田原フラワーガーデン、  
報徳二宮神社  
など
  - 【2日目】修善寺 虹の郷、伊豆・三津  
シーパラダイス、土肥金山、  
恋人岬、道の駅など
  - 【3日目】河津バガテル公園、  
河津七滝、  
伊豆シャボテン動物公園、  
大室山、小田原鈴廣など

【個人型】A2

## 日本の名旅館「和食温泉 加賀屋」ご宿泊と 北陸の美味満喫3日間の旅



- 観光予定地:
- 【1日目】金沢21世紀美術館、兼六園、  
ひがし茶屋街 など
  - 【2日目】千里浜なぎさドライブウェイ、  
気多大社、巖門など
  - 【3日目】輪島朝市にてお買い物・ご  
散策、その後、輪島キリコ会  
館、白米千枚田、  
道の駅などへ

【個人型】A3

## ハウステンボスで欧州気分 「ホテルヨーロッパ」ご宿泊九州3日間の旅



- 観光予定地:
- 【1日目】長崎平和公園、  
グラバー園など
  - 【2日目】ハウステンボス内で  
終日観光
  - 【3日目】太宰府天満宮、福岡タワー、  
柳川下りなど

# 小泉グループ・サービスネットワーク

……移転

	事業所	住所	電話	FAX	
(株)小泉	本社	〒167-8555 東京都杉並区荻窪4-32-5	03(3393)2511(代)	03(3393)1240	
	第一仕入センター	〒184-0013 東京都小金井市前原町5-1-18	042(316)1565(代)	042(401)2655	
	第二仕入センター	〒337-0004 埼玉県さいたま市見沼区卸町1-54	048(878)9910(代)	048(878)9920	
	第三仕入センター	〒252-1136 神奈川県綾瀬市寺尾西1-17-20	0467(71)3511(代)	0467(71)3512	
	物流センター	〒340-0003 埼玉県草加市稲荷4-21-4	048(932)2111(代)	048(932)2112	
	電材推進室	〒167-8555 東京都杉並区荻窪4-32-5 イズミビル2F	03(3393)2514(代)	03(3393)2522	
	本社特販部	〒167-0051 東京都杉並区荻窪4-32-9 アネックスビル6F	03(3393)1266(代)	03(3393)1272	
	商品開発部	〒167-0051 東京都杉並区荻窪4-32-9 アネックスビル8F	03(3393)2575(代)	03(3392)2175	
	金属事業部	〒101-0047 東京都千代田区内神田1-9-10 キムラビル5F	03(5283)7110(代)	03(5281)0066	
	環境事業部	〒167-0051 東京都杉並区荻窪4-32-9 アネックスビル7F	03(3393)2538(代)	03(3393)2540	
	住宅設備事業部	〒167-8555 東京都杉並区荻窪4-32-5 イズミビル5F	03(3393)3611(代)	03(3393)3619	
	エンジニアリング事業部	〒167-8555 東京都杉並区荻窪4-32-5 イズミビル5F	03(3393)2525(代)	03(3393)2534	
	株式会社小泉(PUDA)	〒164-0012 東京都中野区本町1-32-4 ハーモニーウィング3F	03(6276)1091(代)	03(6276)1092	
	株式会社小泉ショールーム(allmimo)	〒107-0062 東京都港区南青山4-24-1 FAVEUR MINAMIAOYAMA1F	03(6451)1473(代)	03(6451)1474	
	(株)小泉東北	東北本社	〒983-0035 宮城県仙台市宮城野区日の出町3-3-15	022(352)4651(代)	022(352)4652
郡山営業所		〒963-8041 福島県郡山市富田町愛宕前4-7-1	024(952)1211(代)	024(952)0596	
金津営業所		〒965-0003 福島県会津若松市一箕町大字八幡字北滝沢237-5	0242(32)9811(代)	0242(32)9388	
石巻営業所		〒986-0853 宮城県石巻市門脇字青葉東7-3	0225(25)7445(代)	0225(25)7284	
仙台南営業所		〒981-1226 宮城県名取市植松字宮島110-1	022(797)7081(代)	022(797)8867	
福島営業所		〒960-1107 福島県福島市上鳥渡字田中内東8-1	024(572)3699(代)	024(572)3665	
中央本社		〒173-0037 東京都板橋区小茂根3-10-7 2F	03(5986)2171(代)	03(5986)2175	
(株)小泉中央	城西営業所	〒166-0016 東京都杉並区成田西2-11-18	03(5397)8881(代)	03(5397)8886	
	練馬営業所	〒179-0076 東京都練馬区土支田1-18-13	03(3995)2711(代)	03(3904)5220	
	世田谷営業所	〒154-0014 東京都世田谷区新町1-29-8	03(3701)7103(代)	03(3701)9843	
	城南営業所	〒146-0085 東京都大田区久が原5-2-3	03(3755)0351(代)	03(3755)3690	
	足立営業所	〒121-0836 東京都足立区入谷7-9-4	03(3857)4411(代)	03(3857)4013	
	城北営業所	〒114-0011 東京都北区昭和田2-10-3	03(3810)7711(代)	03(3810)7719	
	城東営業所	〒133-0002 東京都江戸川区谷河内2-15-13	03(5243)2511(代)	03(5243)2519	
	板橋営業所	〒173-0037 東京都板橋区小茂根3-10-7 1F	03(5964)6140(代)	03(5964)6149	
	プロス綾瀬	〒120-0003 東京都足立区東和5-10-3	03(3628)9080(代)	03(3628)9089	
	広域特販営業所	〒162-0833 東京都新宿区笹管町13 グローバル新神楽坂2F	03(5225)2731(代)	03(5225)2736	
	(株)小泉多摩	多摩本社	〒187-8567 東京都小平市天神町4-7-22	042(348)8811(代)	042(348)8822
		八王子営業所	〒192-0063 東京都八王子市元横山町1-24-22	042(644)2251(代)	042(646)7178
		府中営業所	〒183-0025 東京都府中市矢崎町4-10-3	042(368)8261(代)	042(368)8262
		清瀬営業所	〒204-0002 東京都清瀬市旭が丘1-253-1	042(493)5111(代)	042(494)1355 ● ※
		青梅営業所	〒198-0023 東京都青梅市今井3-10-16	0428(31)8011(代)	0428(31)3801
立川営業所		〒190-0031 東京都立川市砂川町3-1-4	042(537)2101(代)	042(537)2823	
町田営業所		〒195-0063 東京都町田市野津田町1852	042(736)6661(代)	042(736)6660	
三鷹営業所		〒181-0004 東京都三鷹市新川6-6-7	0422(68)0161(代)	0422(68)0162	
昭島営業所		〒196-0031 東京都昭島市福島町2-30-2	042(500)8871(代)	042(542)5770	
多摩特販営業所		〒187-8567 東京都小平市天神町4-7-22 3F	042(402)6551(代)	042(402)6552	
(株)小泉東関東		東関東本社	〒300-0061 茨城県土浦市並木3-9-5	029(821)9151(代)	029(824)5447
		宇都宮営業所	〒321-0906 栃木県宇都宮市中久保2-5-6	028(689)3113(代)	028(689)3009
		船橋営業所	〒273-0034 千葉県船橋市二子町581	047(332)1101(代)	047(332)1108
		千葉営業所	〒264-0016 千葉県千葉市若葉区大宮町2176-1	043(264)1131(代)	043(264)1564
		勝田営業所	〒312-0062 茨城県ひたちなか市高場1608-83	029(274)7555(代)	029(274)8051
	柏営業所	〒277-0923 千葉県柏市塚崎969	04(7191)2171(代)	04(7191)8140	
	木更津営業所	〒292-0806 千葉県木更津市請西東6-2-3	0438(37)1101(代)	0438(37)1201	
	那須営業所	〒324-0037 栃木県大田原市上石上1882-27	0287(29)3211(代)	0287(29)3218	
	成田営業所	〒286-0211 千葉県富里市御料1005-7	0476(92)0810(代)	0476(92)1375	
	流山営業所	〒270-0137 千葉県流山市市野谷26-1	04(7158)8100(代)	04(7158)8151	
	高萩営業所	〒318-0001 茨城県高萩市赤浜1234-1	0293(23)2202(代)	0293(23)4592	
	古河営業所	〒306-0014 茨城県古河市下山町1-48	0280(31)1221(代)	0280(32)5115	
	守谷営業所	〒302-0109 茨城県守谷市本町5298-1	0297(46)0331(代)	0297(46)0330	
	下館営業所	〒308-0053 茨城県筑西市外塚778	0296(20)1311(代)	0296(20)1315	
	鹿沼営業所	〒322-0026 栃木県鹿沼市茂呂2467-3(木工団地内)	0289(60)2221(代)	0289(60)2220	
	習志野営業所	〒274-0071 千葉県船橋市習志野4-15-5	047(490)1611(代)	047(490)1612	
	水戸営業所	〒311-4152 茨城県水戸市河和田3-2303-1	029(309)1501(代)	029(309)1505	
	市原営業所	〒290-0047 千葉県市原市岩崎1-1-3	0436(63)5151(代)	0436(63)5157	
	千葉北営業所	〒262-0013 千葉県千葉市花見川区積橋町185-3	043(304)5151(代)	043(304)5152	
	(株)小泉北関東	北関東本社	〒350-1105 埼玉県川越市今成2-41-1	049(224)4611(代)	049(224)5619
		太田営業所	〒373-0818 群馬県太田市小舞木町250	0276(45)4134(代)	0276(45)4140
		大宮営業所	〒330-0856 埼玉県さいたま市大宮区三橋2-603	048(623)6311(代)	048(622)5106
		前橋営業所	〒371-0013 群馬県前橋市西片貝町4-14-11	027(210)6131(代)	027(225)0005
		狭山営業所	〒350-1322 埼玉県狭山市下広瀬756-5	04(2953)4607(代)	04(2953)7837
		小川営業所	〒355-0311 埼玉県比企郡小川町高谷2653-6	0493(72)2305(代)	0493(72)4642
本庄営業所		〒367-0022 埼玉県本庄市日の出4-16-47	0495(24)2660(代)	0495(21)4933	
秩父営業所		〒368-0002 埼玉県秩父市栃谷10-2	0494(24)2011(代)	0494(24)2108	
坂戸営業所		〒350-0237 埼玉県坂戸市浅羽野2-8-1	049(283)2144(代)	049(283)7128	
春日部営業所		〒345-0023 埼玉県北葛飾郡杉戸町大字本郷478-1	0480(35)1153(代)	0480(35)0356	
久喜営業所		〒346-0029 埼玉県久喜市江面1570-1	0480(22)3443(代)	0480(22)7001	
熊谷営業所		〒360-0024 埼玉県熊谷市間屋町2-5-15	048(527)6002(代)	048(527)4650	
越谷営業所		〒343-0824 埼玉県越谷市流通団地1-2-11	048(990)5433(代)	048(988)3033	
埼玉南営業所		〒335-0032 埼玉県戸田市美女木東1-4-29	048(449)6811(代)	048(421)3211	
北本営業所		〒364-0007 埼玉県北本市東間5-89	048(540)5833(代)	048(543)3722	
高崎営業所		〒370-1201 群馬県高崎市倉賀野町2465-1	027(345)1181(代)	027(347)2117	
ふじみ野営業所		〒356-0051 埼玉県ふじみ野市亀久保2195-5	049(257)4371(代)	049(257)4385	

※ 7月21日㈪オープン

令和3年7月21日現在

	事業所	住所	電話	FAX	
(株)小泉中部	中部本社	〒400-0824 山梨県甲府市蓬沢町945-1	055(237)3631(代)	055(232)1584	
	諏訪営業所	〒392-0015 長野県諏訪市中洲字舟戸4436-1	0266(58)5373(代)	0266(58)5379	
	富士吉田営業所	〒403-0005 山梨県富士吉田市上吉田5587-2	0555(22)6600(代)	0555(22)6606	
	佐久営業所	〒385-0011 長野県佐久市大字猿久保588-4	0267(68)5333(代)	0267(68)5238	
	川崎西営業所	〒400-0305 山梨県南アルプス市十五所630-1	055(284)6631(代)	055(284)6638	
	長野営業所	〒388-8006 長野県長野市篠ノ井御幣川881-1	026(293)8833(代)	026(293)8840	
	上田営業所	〒386-0005 長野県上田市大字古里693-4	0268(26)8030(代)	0268(26)8033	
	伊那営業所	〒399-4501 長野県伊那市西箕輪7135-2	0265(71)6600(代)	0265(71)6650	
	松本営業所	〒399-8204 長野県安曇野市豊科高家2287-66	0263(73)9775(代)	0263(73)9774	
	長野北営業所	〒389-1104 長野県長野市豊野町浅野1812	026(219)2853(代)	026(219)2854	
	(株)小泉神奈川	神奈川本社	〒223-8542 神奈川県横浜市港北区綱島東5-8-34	045(542)5772(代)	045(542)5779
		神奈川第二営業部	〒223-8542 神奈川県横浜市港北区綱島東5-8-34	045(531)8049(代)	045(531)6308
		神奈川特販営業所	〒224-0021 神奈川県横浜市都筑区北山田1-3-5-101	045(590)5200(代)	045(591)1722
		横浜西営業所	〒227-0043 神奈川県横浜市青葉区藤が丘1-17-12	045(973)5741(代)	045(973)6818
		大船営業所	〒247-0061 神奈川県鎌倉市市3-4-9	0467(43)1171(代)	0467(43)1175
泉営業所		〒245-0003 神奈川県横浜市泉区岡津町2415-1	045(815)1730(代)	045(815)1740	
川崎北営業所		〒216-0013 神奈川県川崎市宮前区潮見台10-8	044(976)2311(代)	044(976)2432	
川崎南営業所		〒210-0851 神奈川県川崎市川崎区浜町2-12-13	044(322)4331(代)	044(322)7355	
港南営業所		〒235-0041 神奈川県横浜市磯子区栗木1-30-10	045(775)2424(代)	045(775)2331	
横須賀営業所		〒238-0032 神奈川県横須賀市平作5-27-42	046(850)6794(代)	046(850)6796	
(株)小泉相模	相模本社	〒241-0031 神奈川県横浜市旭区今宿西町222-10	045(958)2051(代)	045(953)1501	
	相模特販営業所	〒243-0004 神奈川県厚木市水引1-17-22	046(222)1735(代)	046(224)7395	
	相模原営業所	〒252-0241 神奈川県相模原市中央区横山台1-21-9	042(755)5211(代)	042(758)3574	
	相模台営業所	〒252-0001 神奈川県座間市相模が丘6-38-10	046(256)2281(代)	046(254)4911	
	相模西営業所	〒258-0029 神奈川県足柄上郡開成町みなみ4-1-7	0465(20)5298(代)	0465(82)1236	
	平塚営業所	〒254-0913 神奈川県平塚市万田102-1	0463(35)6488(代)	0463(35)4820	
	藤沢営業所	〒252-0815 神奈川県藤沢市石川4-28-17	0466(89)4061(代)	0466(88)0220	
	茅ヶ崎営業所	〒253-0084 神奈川県茅ヶ崎市内田町2415	0467(82)9200(代)	0467(82)9355	
	(株)小泉東海	東海本社	〒422-8033 静岡県静岡市駿河区登呂6-5-39	054(202)7200(代)	054(202)7288
		沼津営業所	〒410-0022 静岡県沼津市大岡2473-1	055(922)5300(代)	055(922)5388
		富士営業所	〒419-0201 静岡県富士市厚原139-2	0545(71)6211(代)	0545(71)8594
		藤枝営業所	〒426-0003 静岡県藤枝市下当間680	054(644)6811(代)	054(644)6841
		清水営業所	〒424-0056 静岡県静岡市清水区半左衛門新田81-1	054(347)7060(代)	054(347)7066
		御殿場営業所	〒412-0045 静岡県御殿場市川島田126-1	0550(84)7090(代)	0550(84)7096
		富士宮営業所	〒418-0001 静岡県富士宮市万野原新田3162-2	0544(25)1160(代)	0544(25)1170
浜松営業所		〒435-0016 静岡県浜松市東区和田町765-1	053(468)5123(代)	053(468)5700	
プロストック		仙台南店	〒982-0003 宮城県仙台市太白区郡山5-16-3	022(248)5220(代)	022(248)5224
		仙台中野店	〒983-0013 宮城県仙台市宮城野区中野4-10-7	022(388)7393(代)	022(786)5261
	仙台北店	〒981-3117 宮城県仙台市泉区市名坂字沖102-8	022(771)5663(代)	022(771)5667	
	太田店	〒373-0852 群馬県太田市新井町377-20	0276(56)9666(代)	0276(47)9155	
	戸田店	〒335-0031 埼玉県戸田市美女木8-1-7	048(449)0977(代)	048(449)0978	
	入間店	〒358-0022 埼玉県入間市扇町屋5-7-17	04(2941)5016(代)	04(2941)5017	
	川越店	〒350-0838 埼玉県川越市元元町83-1	049(277)4954(代)	049(277)4955	
	さいたま上尾店	〒331-0811 埼玉県さいたま市北区吉野町2-223-3	048(657)8701(代)	048(657)8702	
	朝霞店	〒351-0012 埼玉県朝霞市栄町5-8-24	048(423)3751(代)	048(423)3752	
	足立鹿浜店	〒123-0864 東京都足立区鹿浜2-2-4	03(5838)0194(代)	03(5838)0195	
	東大和店	〒207-0032 東京都東大和市蔵敷3-865-1	042(516)0516(代)	042(516)0517	
	東久留米店	〒203-0054 東京都東久留米市中央町2-1-37	042(420)4103(代)	042(420)4104	
	本厚木店	〒243-0014 神奈川県厚木市旭町3-3-21	046(220)0106(代)	046(220)0107	
	相模原店	〒252-0132 神奈川県相模原市緑区橋本台1-18-2	042(775)6115(代)	042(775)6116	
	横浜戸塚店	〒245-0065 神奈川県横浜市戸塚区東俣野町961-20	045(858)1181(代)	045(858)1182	
	横浜中山店	〒226-0013 神奈川県横浜市緑区寺山町653-5	045(530)0080(代)	045(530)0615	
	藤沢店	〒252-0813 神奈川県藤沢市亀井野3-1-4	0466(47)8155(代)	0466(47)8151	
	柏店	〒277-0853 千葉県柏市吉野沢3-7	04(7148)4109(代)	04(7148)4108	
	千葉稲毛店	〒263-0051 千葉県千葉市稲毛区園生町448-3	043(441)5901(代)	043(441)5902	
	千葉市川店	〒272-0015 千葉県市川市鬼高1-12-14	047(312)6921(代)	047(312)6922	
	野田店	〒278-0026 千葉県野田市花井282-1	04(7157)0185(代)	04(7157)0186	
	Nguyen Dinh Chinh店	171 Nguyen Dinh Chinh, Ward11, Phu Nhuan District, HCMC, VIETNAM	+84-28-3514-6898	+84-28-3514-6901	
	(株)ジャパンエコロジー	〒167-0051 東京都杉並区荻窪4-29-10 中田第二ビル 301号	03(6915)1447(代)	03(6915)1448	
	総合電材(株)	本社	〒123-0841 東京都足立区西新井5-36-8	03(3855)5671(代)	03(3855)5674
		特販営業所	〒123-0841 東京都足立区西新井5-36-8	03(3855)5672(代)	03(3899)5465
静岡出張所		〒422-8033 静岡県静岡市駿河区登呂6-5-39	054(654)2225(代)	054(654)2226	
仙台出張所		〒981-1226 宮城県名取市植松字宮島110-1	022(784)1566(代)	022(784)1567	